

## „Korszerű Gyógyszertár”

AZ 1988. ÉVI PÁLYAZAT ÉRTÉKELÉSE

A Magyar Gyógyszerészeti Társaság Szervezési Szakosztálya 1988-ban másodízben írt ki pályázatot a „Korszerű Gyógyszertár” elismerő oklevél elnyerésére.

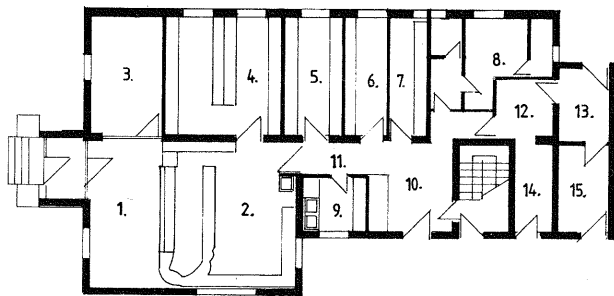
A felhívásra 11 gyógyszertári központ nyújtotta be pályázatát 1–1, 1987-ben üzembehelyezett gyógyszertárral. A Szakosztály Vezetősége által kijelölt bíráló bizottság a „Korszerű Gyógyszertár” oklevél odaítélését 5 pályázatnak javasolta.

Az elismerő okleveleket a VIII. Magyar Gyógyszerészeti Kongresszus alkalmával 1988. október 17-én dr. Kempler Kurt, a Szervezési Szakosztály elnöke adta át a gyógyszertári központok meghívott képviselőinek.

### Baranya megye, Kétújfalu, 35/1. sz. gyógyszertár

A 100 ezer Ft havi forgalomra tervezett 160 m<sup>2</sup> alapterületű gyógyszertár kialakítása, és a funkcionális helyiségek alapterületi megoszlása tökéletesen megfelel az ESZ követelményeinek. Követendő példaként ajánlható hasonló forgalom ellátására tervezendő gyógyszertárhoz.

Az officina betegfogadó terét, a gyógyszerkiadót, vényezőt és a laboratóriumot egyetlen 50 m<sup>2</sup>-es helyiségben bútorelválasztásokkal oldották meg. Az egy helyiségen belül telepített funkciókat, ill. munkahelyeket jól szeparálták. Eredeti megoldás a betegtér, ill. a gyógyszerkiadó közé épített félköríves ablaknyílással ellátott fa—üveg tételválasztó, továbbá a kiadóasztal és



1. Officina szélfogóval	34 m <sup>2</sup>
2. Laboratórium	19 m <sup>2</sup>
3. Iroda	14 m <sup>2</sup>
4. Raktár	24 m <sup>2</sup>
5. Alapanyagraktár	12 m <sup>2</sup>
6. Premix raktár	10 m <sup>2</sup>
7. Göngyölegraktár	9 m <sup>2</sup>
8. Öltöző, WC-mosdó	14 m <sup>2</sup>
9. Mosogató	6 m <sup>2</sup>
10. Átvevő	12 m <sup>2</sup>
11. Közlekedő	6 m <sup>2</sup>

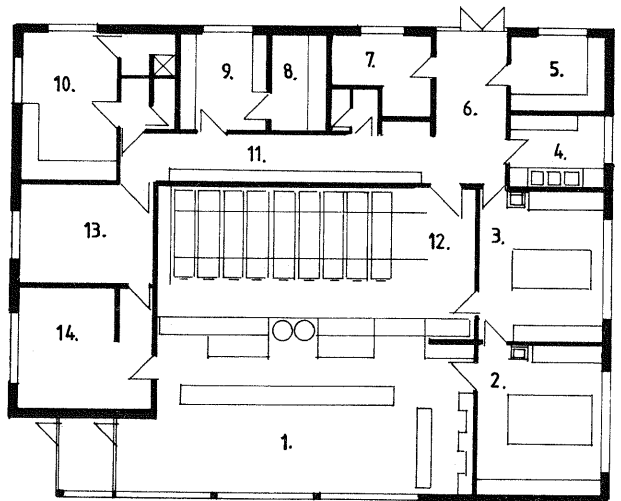
Összesen 160 m<sup>2</sup>  
12–15. Kazánház, széntár. 24 m<sup>2</sup>

a laboratórium közé telepített félköríves vényezőasztal. Az egyedi tervek alapján készült officinai berendezés modernsége mellett „patikai” hangulatot kelt. A 160 m<sup>2</sup>-es alapterület céltudatos kihasználását mutatja, hogy a közlekedési területre összesen 6 m<sup>2</sup>-t vettek igénybe. A tájba illő, oszlopokkal díszített épület tetőterében szolgálati lakást alakítottak ki.

A gyógyszertár tervezési programját dr. Kotsy József készítette (1. ábra).

### Budapest, Gazdagréti lakótelep, 1115. sz. gyógyszertár

A 15 ezer lakosú lakótelep 300 m<sup>2</sup>-es gyógyszertárának havi átlagforgalma 200 ezer Ft. Az egyes helyiségek kapcsolódása, alapterületi elhelyezése a fővárosi gyakorlatban már hagyományos módon történt. A közel 60 m<sup>2</sup>-es officina teljes hosszúságában — 12 méteres szakaszon — kétoldról kezelhető szekrénysorral csatlakozik a 60 m<sup>2</sup>-es, és gördülőszekrényekkel felszerelt központi raktárhoz. A tervezésnél először szaktartottak az egyenes vonalvezetésű officinai szekrény-



1. Officina szélfogóval	58 m <sup>2</sup>
2. Gyógyszerkészítő	20 m <sup>2</sup>
3. Laboratórium	20 m <sup>2</sup>
4. Mosogató	10 m <sup>2</sup>
5. Üvegraktár	12 m <sup>2</sup>
6. Átvevő	14 m <sup>2</sup>
7. Göngyölegraktár	8 m <sup>2</sup>
8. Tűzvesz. anyagraktár	7 m <sup>2</sup>
9. Hűvös raktár	13 m <sup>2</sup>
10. Öltöző, WC-mosdó-tus.	26 m <sup>2</sup>
11. Közlekedő	18 m <sup>2</sup>
12. Gyógyszerraktár	62 m <sup>2</sup>
13. Étező	17 m <sup>2</sup>
14. Iroda	18 m <sup>2</sup>

Összesen: 306 m<sup>2</sup>

1. ábra. Kétújfalu, Zrínyi tér 35. — 10/22. sz. gyógyszertár

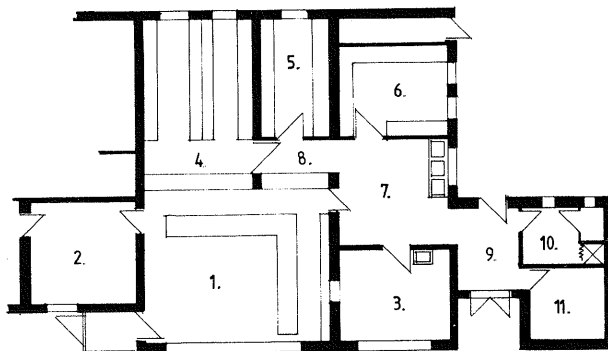
2. ábra. Budapest, XI., Gazdagréti tér 6. — 1115. sz. gyógyszertár

sorral: a gyógyszerkiadó mögötti állványzatot több szakaszán benyílók törik meg. Ezzel egyrészt növelték a tárolási felületet, másrészt kényelmesebbé tették a feltöltési munkát. Újszerű megoldás a tárába épített csúszótálca, a raktárba forgatható csúszótálcás szekrény, ill. forgókorong. A gyógyszertár középfolyosós rendszerű, de a mindössze 12 m<sup>2</sup>-es közlekedő egyik oldalára is beépített szekrényeket terveztek.

A gyógyszertár építési programját és berendezési terveit *Csapó Zoltán* szakelőadó és *Somogyi Imre* műszaki ellenőr készítette (2. ábra).

#### Heves megye, Kál, 18/28. sz. gyógyszertár

A 232 m<sup>2</sup> alapterületű gyógyszertár 170 m<sup>2</sup>-es földszintjén levő helyiségeket csak 4 m<sup>2</sup>-es közlekedőfolyosó kapcsolja össze. Ez a megoldás lehetővé tette a rendelkezésre álló terület maximális kihasználását, és a helyiségek legcélszerűbb kapcsolódását. A bíráló bizottság külön kiemelte, hogy a viszonylag csekély földszinti területen megoldották a megfelelő alapterületű officina és raktár kapcsolatát a kétoldalról kezelhető szekrénysorral. A gyógyszertár helyiségeinek területi megoszlása, ill. aránya már a földszinti területnél is pontosan követi az ÉSZ előírásait, így a pincében levő raktárak további előnyt is adnak. Az officinába igényes, szép megjelenésű berendezést terveztek, különösen ügyelve a használhatóság és az esztétika megfelelő arányára. A szolgálati lakással épült gyógyszertár havi átlagforgalma 120 ezer Ft (3. ábra).



1. Officina szelfogóval	48 m <sup>2</sup>
2. Iroda	17 m <sup>2</sup>
3. Laboratórium	14 m <sup>2</sup>
4. Gyógyszerraktár	26 m <sup>2</sup>
5. Raktár	12 m <sup>2</sup>
6. Raktár	14 m <sup>2</sup>
7. Mosogató	17 m <sup>2</sup>
8. Közlekedő	4 m <sup>2</sup>
9. Átvevő	9 m <sup>2</sup>
10. Öltöző, WC-mosdó-tus.	6 m <sup>2</sup>
11. Göngyölegraktár	7 m <sup>2</sup>

Földszinti összesen: 174 m<sup>2</sup>  
Pincében raktár: 58 m<sup>2</sup>

3. ábra. Kál, Rózsa u. 1. — 18/28. sz. gyógyszertár

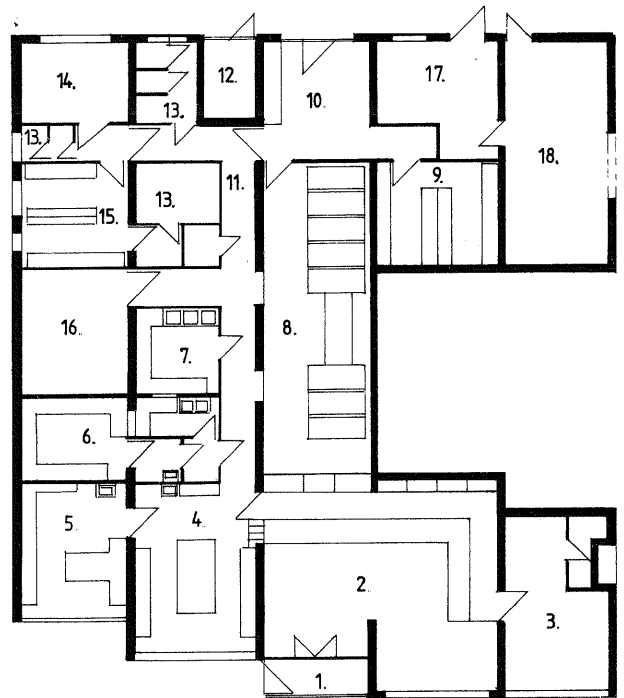
#### Szolnok megye, Kunszentmárton, 15/34. sz. gyógyszertár

A 288 m<sup>2</sup> alapterületű, havi 427 ezer Ft átlagforgalmú gyógyszertár kialakítását némileg befolyásolta a telek, ill. a foghíjbeépítés, továbbá az emeleten létesített

lakások. Ezeket a kötöttségeket az alaprajzi elhelyezéssel és a funkcionális helyiségek igen jó kapcsolódásával szinte teljesen feloldották.

A szép, és a hagyományos patika-belsőit idéző officina közvetlenül csatlakozik a gördülőszekrényekkel berendezett raktárhoz. Eredeti megoldás a vényező, ill. az officina közé beépített kétoldalas átadó-fiókos szekrény, az iroda és az ügyeletes szoba térelválasztása, továbbá az aseptikus helyiségcsoport kialakítása. A bíráló bizottság külön értékelte az építészeti adottságokat kompromisszum nélkül áthidaló „tisza” és áttekinthető alaprajzot, és igen jó megoldásnak ítélte az Átvevő—Központi raktár—Officina helyiségek „vonalban” történő elhelyezését, ill. kapcsolódását.

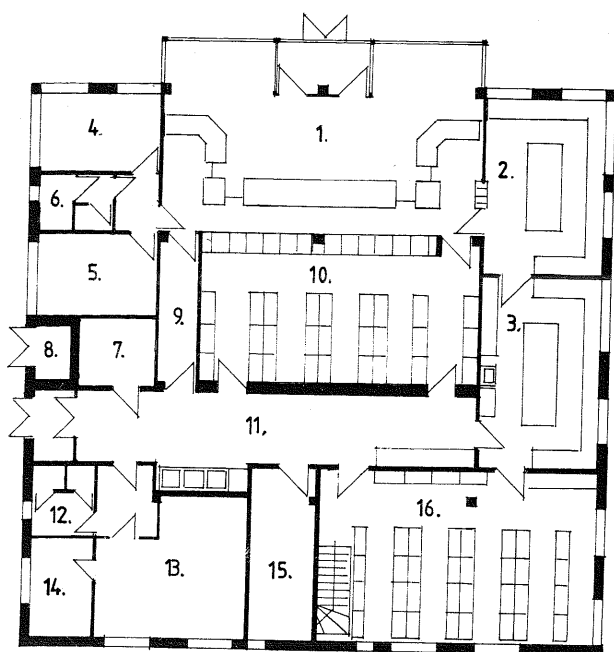
A gyógyszertár tervezési programját *dr. Molnár Károlyné* főgyógyszerész és *Kiss Sándor* beruházási előadó állította össze (4. ábra).



1. Szelfogó	4,6 m <sup>2</sup>
2. Officina	54,0 m <sup>2</sup>
3. Iroda-ügyelet	17,7 m <sup>2</sup>
4. Gyógyszerkészítő	24,8 m <sup>2</sup>
5. Laboratórium	16,6 m <sup>2</sup>
6. Aseptikus csop.	19,0 m <sup>2</sup>
7. Mosogató	8,4 m <sup>2</sup>
8. Gyógyszerraktár	40,0 m <sup>2</sup>
9. Raktár	14,0 m <sup>2</sup>
10. Átvevő	17,6 m <sup>2</sup>
11. Közlekedő	22,0 m <sup>2</sup>
12. Tűzv. any. rakt.	4,3 m <sup>2</sup>
13. Mosdó-WC-csop.	19,6 m <sup>2</sup>
14. Étkező	10,0 m <sup>2</sup>
15. Öltöző	15,6 m <sup>2</sup>

Összesen: 288,2 m<sup>2</sup>  
16. Szellőző gépház: 15,0 m<sup>2</sup>  
17. Széntároló  
18. Kazánház: 40,0 m<sup>2</sup>

4. ábra. Kunszentmárton, Kossuth L. u. 4.  
— 15/34. sz. gyógyszertár



1. Officina szelfogóval	64 m <sup>2</sup>
2. Gyógyszerkészítő	22 m <sup>2</sup>
3. Laboratórium	24 m <sup>2</sup>
4. Iroda	10 m <sup>2</sup>
5. Ügyelet	10 m <sup>2</sup>
6. Mosdó-WC-tusoló	7 m <sup>2</sup>
7. Aszeptikus	6 m <sup>2</sup>
8. Tűzvesz. any. raktár	2 m <sup>2</sup>
9. Közlekedő	6 m <sup>2</sup>
10. Gyógyszerraktár	45 m <sup>2</sup>
11. Átvevő-mosogató	36 m <sup>2</sup>
12. Mosdó-WC	7 m <sup>2</sup>
13. Öltöző	19 m <sup>2</sup>
14. Tusoló	7 m <sup>2</sup>
15. Étkező	17 m <sup>2</sup>
16. Raktár	50 m <sup>2</sup>

Földszint összesen: 331 m<sup>2</sup>  
Alagsor, raktár 62 m<sup>2</sup>

5. ábra. Tapolca, Ady E. u. 8/a. — 7/34. sz. gyógyszertár

#### Veszprém megye, Tapolca, 7/34. sz. gyógyszertár

A 393 m<sup>2</sup> alapterületű gyógyszertár alaprajzi kialakításánál figyelembe vették az MGYT Szervezési Szakosztálya által összeállított Irányelvekben közölt elrendezési sémát, és azt több újszerű megoldással is bővítették.

A helyiségcsoportok területi aránya megfelel az ÉSZ előírásainak, és a raktározási terület nagyságát előnyösen növelték a közlekedési területek szinte minimálisra csökkentésével: a közlekedő területéhez a teljes alapterület 3%-át vették igénybe. Az officina teljes hosszúságában kétoldalról kezelhető szekrénysorral kapcsolódik a központi raktárhoz. Célszerű és látványos megoldás a gyógyszerkiadó két végén a box-

szerűen előreugró árazó-pénztár. A központi raktárban dexion-salgó állványokat helyeztek el, amelyek szükség esetén gördülőszekrényekkel is felcserélhetők. A gyógyszertár havi átlagforgalma 605 ezer Ft, így a földszinten levő 94 m<sup>2</sup> raktárterület elegendőnek látszik, de a bíráló bizottság szerint az alagsorban levő 60 m<sup>2</sup>-es raktárhoz célszerű lett volna felvonót is létesíteni.

A gyógyszertár szakmai programját dr. Weltler János főgyógyszerész és Veres Huba műszaki csoportvezető készítette (5. ábra).

Az MGYT Gyógyszerügyi Szervezési Szakosztályának Vezetősége

#### AZ ÉLETVESZÉLYES GYÓGYSZERINTERAKCIÓK MEGELŐZÉSÉNEK LEHETŐSÉGEI AZ ALAPELLÁTÁSBAN

Morva, L., Kiss, G.: *Medicus Universalis* 21, (2), 75, (1988).

A gyógyszerkombinációk alkalmazása az orvosoktól fokozott szakmai felkészültséget és körültekintést igényel. A többféle gyógyszer együttes adása magában hordozza a kölcsönhatások lehetőségét. Leggyakrabban olyan esetben alakul ki veszélyes interakció, amikor a beteg valamilyen gyógyszert állandóan szed és egy interkurrens betegség miatt újabb gyógyszert is rendelnek. A beállított alapgyógyszer egyensúlya felborulhat és az addig hatásos adag hatástalanná vagy toxikussá válhat. A gyógyszerek az interakciók során erősíthetők, gyengíthetők, ill. megváltoztathatják egymás hatását. Az interakciók létrejöttének erősségét befolyásolja az életkor, a

tápláltság mértéke, a nem, a különböző káros szenvedélyek, a vese és a máj állapota, valamint számos genetikai faktor. A gyógyszerinterakciók elkerüléséhez ismerni kell azok farmakokinetikáját és dinamikáját, valamint biotranszformációját.

A közlemény az idevágó adatokat három táblázatban foglalja össze: I. Életveszélyes kombinációk — II. Veszélyes kombinációk — III. Hasznosítható kombinációk.

A táblázatokban a szerzők feltüntették az interakcióra vezető szereket és a klinikai követelményeket. Mivel a nagyszámú adat közlése e referátum keretében nem lehetséges, viszont a gyógyszertárak információs tevékenységéhez hasznosak, célszerű a *Medicus Universalis* e számát megszerezni vagy az első szerzőtől (Dr. Morva László, Tataháza, Kossuth u. 53. — 6451) különnyomatot kérni (126).

Rudasitsné Király Erzsébet